



L'ÉDITO

Chers Cubistes,

Ce deuxième numéro de CUBE.S s'enrichit de la présentation mensuelle des résultats du concours CUBE.S.

Car ne l'oublions pas, ce challenge a pour objet de vous aider à acquérir les bons gestes pour réduire vos consommations d'énergie, aussi bien à l'école qu'à la maison, mais c'est aussi, dans sa première année, un concours qui implique tous les établissements scolaires engagés.

Pour ce premier classement, deux établissements du Bas-Rhin et un du Nord sont sur le podium. Bravo à eux ! Mais attention. Il ne faut pas relâcher ses efforts, car le concours ne fait que commencer.

Conscient des retards de mise en place due à l'ampleur du projet (le concours a véritablement commencé pour vous tous en janvier), nous avons décidé de repousser la période de comptage des résultats à fin décembre 2020 ! Une remise des prix qui couvre cette période aura lieu en mars 2021.

Toutefois, pour avoir une idée des efforts qui auront été réalisés pendant l'année scolaire, nous établirons également un classement qui prendra en compte les réductions de consommation jusqu'à fin août 2020.

Quant à ce nouveau numéro de NEW.S CUBE.S, il nous permettra de mieux connaître qui sont ces jeunes engagés pour la planète, de parcourir le monde et s'agissant de CUBE.S, de nous arrêter à Boulogne-sur-Mer et à Blénod-Lès-Pont-A-Mousson pour recueillir deux témoignages passionnants.

Bonne lecture,

Fernanda CENTENO

Chargée de communication CUBE.S et développement durable

NEW.S SUR LA PLANÈTE

- Jeunes engagés face à la crise climatique
- Le Parc Lauca, le joyau du nord chilien

DÉVELOPPEMENT DURABLE

- Le projet d'arrêté tertiaire de rénovation énergétique
- Les femmes et les Objectifs de développement durable

AVEC CUBE.S

- Les candidats parlent de CUBE.S
- Mieux connaître l'IFPEB

NEWS SUR LA PLANÈTE

Jeunes engagés face à la crise climatique

Le 20 août 2018, une jeune suédoise de 15 ans, Greta Thunberg, lance la première Grève étudiante pour le climat. Depuis, avec d'autres jeunes du monde entier, elle a signé une pétition demandant à l'ONU de tenir certains pays responsables de l'inaction face à la crise climatique. Qui sont ces jeunes engagés et d'où viennent-ils ?



Greta Thunberg, sensibilisée au réchauffement climatique dès ses neuf ans, elle s'illustre en gagnant un concours d'écriture sur le climat. Le 27 septembre 2019, elle rassemble un demi million de personnes à Montréal.



Iris Duquesne, française, est née en 2003, une année qui a connu l'un des étés les plus chauds en France. À l'âge de huit ans, c'est la tempête Xynthia qui la bouleverse et lui fait prendre conscience de la nécessité d'agir.



Alexandria Villaseñor, américaine, est à l'origine du mouvement "Youth Climate Strike", inspiré par Greta Thunberg. Sa motivation a commencé après un incendie en 2018, près de son domicile en Californie, où 85 personnes ont péri.



“ Le gouvernement a voulu construire une avenue dans la forêt, et nous sommes allés dans les rues, protester. Nous avons réussi à les empêcher de construire l'avenue ” - Catarina Lorenzo, surfeuse brésilienne qui a dénoncé son pays à l'ONU.



David Ackley III, constatant, depuis cinq ans que l'augmentation du niveau de la mer menaçait son habitat, il se bat pour que les traditions et le mode de vie des Îles Marshall ne soient pas affectés.

Plus de 3500 jeunes ont déjà rejoint la Grève étudiante pour le climat. La déclaration a été adoptée par l'ONU et contient 25 promesses spécifiques.

Parmi celles-ci : la sensibilisation de leurs communautés, des solutions innovantes, la promotion de l'éducation et l'utilisation de leur pouvoir d'achat pour inciter les entreprises à adopter des modèles durables.

Ces jeunes de tous les pays s'attendent à ce que les adultes considèrent le changement climatique comme une menace à leur survie. En ce sens : ils agissent non seulement avec des discours, mais avec des plans et des actions concrets.

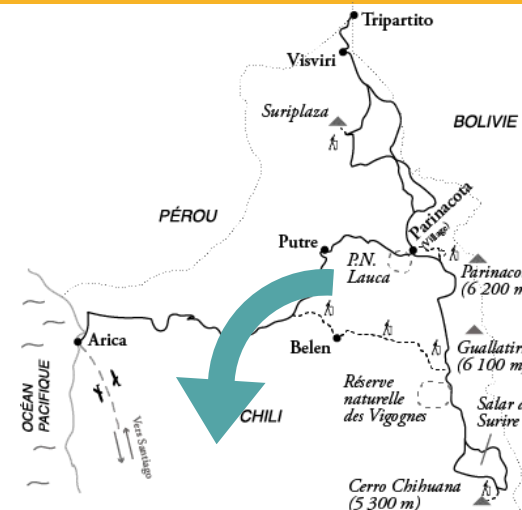
Le Parc Lauca, le joyau du nord chilien

La Réserve mondiale de biosphère "Lawqa" est une zone de biodiversité unique sur la planète. Elle est située dans les hautes terres chiliennes, à partir de 4000 mètres d'altitude, en bordure de la frontière avec la Bolivie. Le Parc Lauca est riche de sa diversité de flore et de faune. Il possède également des paysages uniques grâce à ses montagnes enneigées, son lac émeraude et ses sites archéologiques.

Au cours des années 80, l'UNESCO a déclaré l'écosystème de la rivière Lauca comme réserve mondiale de biosphère. Malheureusement, dans le même temps, ce paysage de rêve est contaminé par l'exploitation effrénée de l'industrie d'extraction du borax. Le trafic incessant des camions et les résidus miniers menacent ces territoires ancestraux appartenant à toutes les communautés chiliennes et aymara (tribu amérindienne).

C'est pourquoi, Patagonia, en collaboration avec la Fondation Relaves, a publié le documentaire "Lawqa" qui est sur YouTube depuis janvier 2020. L'objectif est de sensibiliser les gens contre l'exploitation minière dans cette zone naturelle, et de signer une pétition pour que le parc "redevienne un parc".

<https://youtu.be/97pKSdD4XjU>



Le Parc National Lauca



DÉVELOPPEMENT DURABLE

Le projet d'arrêté tertiaire de rénovation énergétique

En quelques mots...

Entré en vigueur le 1er octobre 2019, le décret n° 2019-771 du 23 juillet 2019 (JO 25 juill.), dit "**décret tertiaire**", établit les conditions de mise en œuvre de l'obligation de réduire la consommation d'énergie dans les **bâtiments tertiaires**. Sont concernés ceux ayant une superficie de plancher ou cumulée de plus de 1000 m².

L'objectif est de réduire les consommations d'énergie dans les bâtiments tertiaires de 40 % d'ici 2030, 50 % d'ici 2040 et 60 % d'ici 2050, par rapport à 2010.

Ces dispositions ne seront toutefois effectives qu'après la publication d'un arrêté en précisant les modalités d'application, à savoir : **les niveaux de consommation d'énergie à atteindre et les conditions de leur modulation**. Les conditions d'ajustement des données de consommation exprimées en énergie finale (celles de nos factures) se feront en fonction des variations climatiques.

Les actions de performance énergétique s'appliqueront sur l'eau chaude, la ventilation, le système de refroidissement, le chauffage et l'éclairage, mais également sur des actions de sensibilisation visant à changer le comportement de tous les occupants.

Un premier projet d'arrêté technique a été soumis à la consultation du public. Deux arrêtés modificatifs seront ultérieurement publiés mi-2020.

Les femmes et les Objectifs de développement durable

L'égalité des sexes est un droit et la réalisation de ce droit est le meilleur moyen de surmonter certains des défis les plus urgents de notre époque ; des crises économiques, en passant par l'insuffisance des soins de santé, jusqu'aux effets du changement climatique.

La discrimination basée sur le genre continue à empêcher un grand nombre de femmes d'avancer et notre monde s'en trouve lui-même pénalisé.

D'un côté, les femmes sont plus touchées par ces problèmes, mais de l'autre, elles disposent également des idées et du leadership nécessaires pour les résoudre.

Le Programme phare de développement durable à l'horizon 2030 et ses 17 Objectifs de développement durable (ODD), que les leaders mondiaux ont adoptés en 2015, permettant des avancées durables sans laissés pour compte.

L'instauration de l'égalité des sexes et de l'autonomisation des femmes fait partie intégrante de chacun des 17 ODD.

Ce n'est qu'en garantissant les droits des femmes et des filles dans l'ensemble des objectifs que nous parviendrons à assurer la justice et l'inclusion, à développer des économies qui bénéficient à tous et à toutes, ainsi qu'à préserver l'environnement que nous partageons, aujourd'hui et pour les générations futures.



Quizz

En France, combien de temps par jour passons-nous sur Internet?

4h38 par jour selon une étude de We are social.

AVEC CUBE.S

Les candidats parlent de CUBE.S

Témoignage de Sophie Steelandt, professeure de SVT au collège Paul Langevin, à Boulogne-sur-Mer (Pas-de-Calais)



La visite de chaufferie des élèves du collège Paul Langevin

Quels sont les projets et pratiques du collège Paul Langevin pour poursuivre la lutte contre le changement climatique ?

J'ai commencé à travailler au collège Paul Langevin il y a cinq ans. Depuis, plusieurs gestes ont déjà été mis en place dans cette optique de réduction de notre impact énergétique : tri sélectif, mise en veille anticipée des ordinateurs, changement des ampoules actuelles par des LED dans les couloirs. Bientôt, Ecosia, un moteur de recherche écologique devrait être installé sur tous les ordinateurs. Les éco-délégués ont pu récemment faire un état des lieux des déperditions énergétiques du collège et visiter la chaufferie.

Dans le cadre du développement durable, nous avons récemment mis en place une table de troc pour éviter le gaspillage alimentaire et avons acquis un gâchimètre à pain informant les élèves sur la quantité de pain gaspillé chaque jour et fixant des objectifs de réduction. Le collège vient d'ailleurs de signer une convention avec l'association CIPRES pour valoriser le pain : celui-ci sera récolté par l'association et transformé en chapelure pour nourrir les animaux. Nous avons également un potager où nous faisons pousser quelques légumes, un hôtel à insectes fabriqué l'année dernière, des nichoirs et mangeoires réalisés cette année avec l'intervention de l'association Eden 62. D'autres projets sont envisagés comme installer des moutons au collège dans une optique d'éco-pâturage.



Gâchimètre à pain objectif zéro gâchis !

En tant que professeure de SVT, quel est selon vous votre rôle dans cette mission ?

Mon rôle est de sensibiliser les élèves au développement durable. Chaque petit geste est un pas en avant vers un collège résolument durable. Les kits "Ambassadeurs" vont permettre d'impliquer les élèves et leurs parents dans la réduction des dépenses énergétiques. Des affiches vont également être installées au collège afin de sensibiliser chaque personne aux petits gestes quotidiens (fermer les vidéoprojecteurs, éteindre les lumières, mettre en veille l'ordinateur, imprimer en recto/verso...) qui mis bout à bout peuvent avoir un impact conséquent.

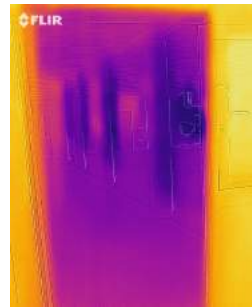


Photo faite avec la caméra thermique où l'on voit les déperditions de chaleur sous le préau non fermé !

Qu'est-ce que le concours CUBE.S apporte à votre démarche d'efficacité énergétique ? Pourquoi CUBE.S ?

Le challenge CUBE.S, par sa forme de concours, a permis de motiver toutes les personnes de l'établissement et de lancer des projets sur le développement durable. Le kit établissement a permis de voir les émissions de CO2 émises dans les salles de cours et la caméra thermique d'observer où sont les déperditions d'énergie dans le collège pour d'éventuels futurs travaux.

Quels types de réactions avez-vous des élèves et des professeurs face aux actions mises en place avec CUBE.S ?

Les éco-délégués se sont montrés motivés pour sensibiliser leurs camarades au concours CUBE.S. Ils interviennent pour expliquer les gestes à avoir pour limiter notre impact sur l'environnement. Les professeurs sont également engagés pour réaliser ces écogestes au quotidien.

Quels conseils donneriez-vous aux autres collèges et lycées sur la façon de lutter contre les gaspillages énergétiques ?

Je pense qu'il est difficile de mobiliser tout un établissement pour agir car chacun a ses propres projets et programmes. Cependant, mobiliser chaque personne sur de petites actions reste facilement accessible car ce sont bien les petits gestes qui feront la différence !

Merci à ce propos à vous toutes et à vous tous pour les retours d'expérience que vous nous remonterez.

fernanda.centeno@ifpeb.fr

CUBE.S sur les ondes : Témoignage de Claude Schmitt, principal au collège Vincent Van Gogh à Blénod-lès-Pont-à-Mousson (Meurthe-et-Moselle)



Pourquoi votre établissement a-t-il été choisi ?

L'établissement se caractérise par une démarche initiée il y a plusieurs années sur le développement durable et surtout les 17 Objectifs de développement durable. Notre établissement est repéré en Meurthe-et-Moselle comme un établissement dynamique porteur de projets. Quelques établissements ont été sollicités en direct par le conseil départemental de Meurthe-et-Moselle pour intégrer le projet CUBE.S. Nous sommes six collèges en Meurthe-et-Moselle à avoir répondu favorablement. Une expérimentation se fait sur ces six établissements-là. Nous nous retrouvons dans le cadre d'un concours national sur la première année, avec une valorisation potentielle au niveau national pour les établissements qui obtiennent plus de diminution de leur consommation.

MIEUX CONNAÎTRE L'IFPEB



Présentation de Siham Ghalem-Tani, Responsable Administrative et Financière

Titulaire d'une Maîtrise de Langues Etrangères Appliquées au commerce international, Siham a auparavant occupé le poste d'assistante de direction au sein d'un centre d'architecture d'envergure internationale et d'un ordre professionnel Régional. Elle est également responsable de la facturation du projet CUBE.S.

Contact : siham.ghalemtani@ifpeb.fr

Quel matériel est fourni par le projet ?

Le projet peut être découpé en deux parties. La première est plus technique, le gestionnaire de l'établissement et les membres de la direction sont impliqués pour relever régulièrement les différentes consommations et vérifier si les actions qu'on met en œuvre ont un effet sur la diminution de la consommation. La seconde partie est plus pédagogique. Elle permet aux enseignants de disposer de kits de formation et de kits de communication à destination des élèves. Dans ce kit, nous avons la chance de trouver trois capteurs : un capteur infrarouge pour mesurer les endroits où il y a une forte répartition de chaleur, un capteur de CO2 pour mesurer un taux de CO2, par exemple, entre le début et la fin d'un cours. Et puis un capteur qui permet de mesurer la consommation électrique de tout appareil. Ces capteurs vont être utilisés par les enseignants sur des actions pédagogiques qu'ils ont à définir. Une enseignante m'a dit qu'elle voulait réaliser une expérience pendant un mois. Dans les quinze premiers jours, elle proposait de garder ses habitudes actuelles. Au cours des quinze derniers jours du mois, de les changer complètement et d'être beaucoup plus attentive (éteindre l'ordinateur, ne pas laisser la lumière allumée, etc.). Le kit établissement nous permet donc de mesurer les potentielles économies d'énergie.

Le projet nous permet aussi de travailler avec les agents du département pour des améliorations du collège notamment en termes de travaux. Ainsi, pouvoir mesurer à quel niveau nous pouvons diminuer nos consommations. Nous avons, par exemple, des questionnements sur le photocopieur, on le laisse en veille entre le soir et matin, la consommation est-elle vraiment très limitée ? On peut finalement le vérifier. Les élèves sont forcément forces de propositions, créateurs de projets. Je reste alors convaincu qu'on va avoir de belles surprises dans les semaines et les mois qui viennent.

A écouter en intégralité sur : <http://www4.ac-nancy-metz.fr/clg-vincent-van-gogh/eco-journal-special-cop25-et-action-climat/>

Breves de concours

N'oubliez pas de saisir vos consommations d'énergie avant le 28 février pour le futur classement !
Vous avez une remarque à nous faire ? Une coquille s'est glissée dans le document ?

Contactez-nous à cube.s@ifpeb.fr

SOUS LE HAUT PATRONAGE DE



PORTEURS DU PROJET



PARTENAIRES OFFICIELS

