

Guide de prise en main de l'application



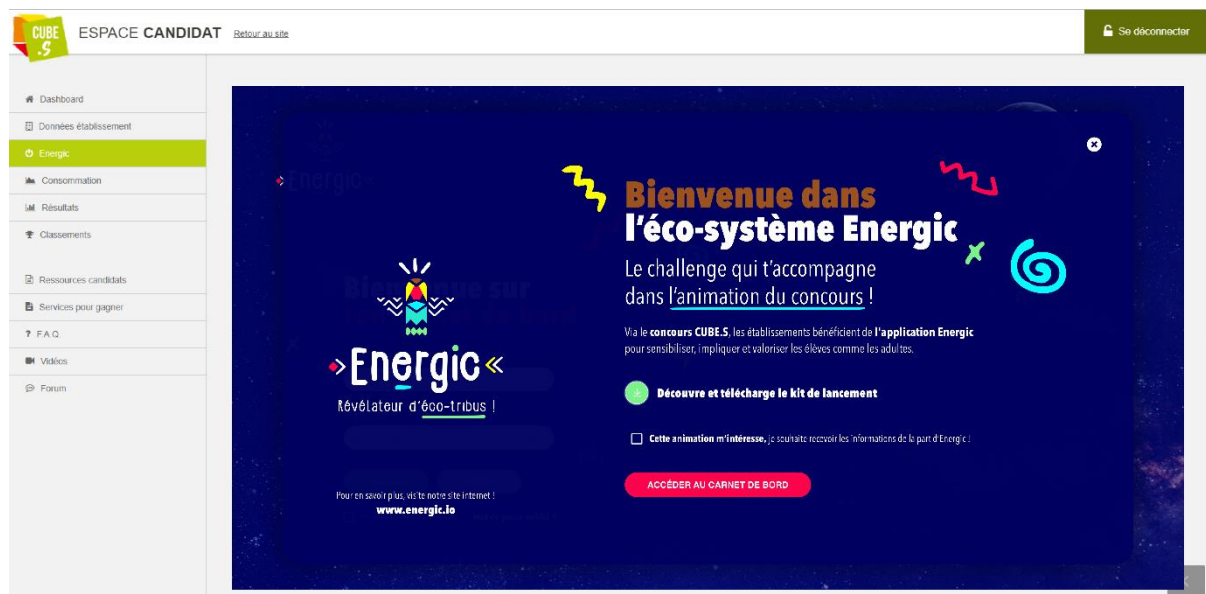
pour le challenge



Challenge piloté par

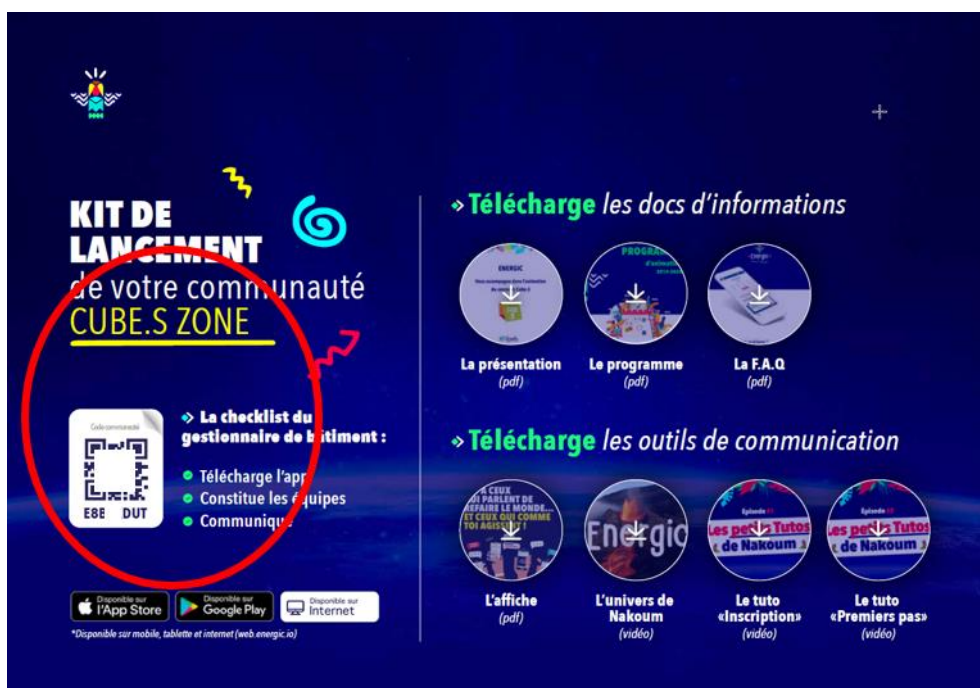
Etape 1 : Inscription & première connexion

A partir de l'espace candidat CUBE.S, sélectionnez « Energic » dans le menu de gauche. Vous devriez voir apparaître la fenêtre pop-up ci-dessous (si ce n'est pas le cas vous pouvez essayer de fermer l'espace candidat et de vous reconnecter, ou utiliser directement les QR codes donnés plus bas dans ce document).



Cliquez sur « Découvre et télécharge le kit de lancement ». Ce lien va vous envoyer vers le kit de lancement de votre communauté présenté ci-dessous.

Rappel : votre communauté correspond à la zone scolaire de votre établissement, A, B ou C. Tous les établissements inscrits dans cette zone pourront interagir via Energic.



La partie encadrée en rouge varie donc selon votre zone scolaire. Les documents de ce kit de lancement sont à partager à votre équipe projet afin que tous puissent s'inscrire et utiliser l'application, puis plus largement au sein de l'établissement selon les modalités décidées en interne.

Si vous êtes le propriétaire de l'adresse mail utilisée pour vous connecter à l'espace candidat CUBE.S (personne indiquée comme référente dans les différents documents d'inscription), vous êtes déjà inscrits sur l'application, voici la procédure à suivre pour vous (pour les autres utilisateurs, voir plus bas) :

1. Téléchargez et installez l'application sur votre téléphone ou utilisez la version en ligne à l'adresse <https://web.energic.io/>
2. Une fois l'application ou la page ouverte, cliquez sur « Commencer » puis renseignez l'adresse e-mail utilisée pour vous connecter à l'espace candidat.
3. Un e-mail est alors automatiquement envoyé sur votre boîte mail avec un code d'inscription à 6 chiffres valide 48h.

ATTENTION, ce mail automatique peut :

- arriver dans les courriers indésirables >> vérifier les spams ou autoriser le contact en ajoutant à son carnet l'adresse nakoum@energic.io
- être bloqué par la DSI de l'académie >> Nakoum (l'animatrice de l'application) renvoi généralement ce mail manuellement lorsqu'elle constate que l'inscription n'est pas finalisée. Si vous ne l'avez pas reçu vous pouvez également lui demander de vous la renvoyer en le contactant à l'adresse nakoum@energic.io.

Attention, dans cette situation pensez à revenir rapidement sur votre adresse mail pour vérifier si vous avez reçu le mail, au vu du court délai de validité des codes.

4. Une fois le mot de passe créé, vous pouvez vous connecter à l'application.

Pour les autres personnes, l'inscription est présentée dans [le tuto « inscription »](#) proposé dans le kit de lancement. Quelques précisions :

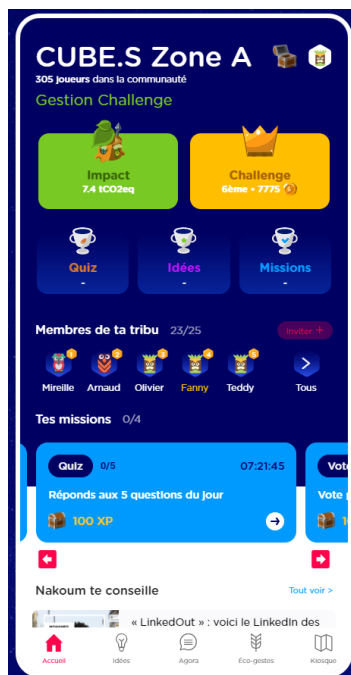
- Pour l'étape n°4 du tutoriel (*Mission 3/4* s'affiche sur votre application), vous trouverez votre code dans votre kit de lancement, il est différent pour chaque zone scolaire et selon votre promotion du concours CUBE.S.

Promotion 2019-2020		
Zone A	Zone B	Zone C
 E8BLXDUT	 w9fodg9z	 7qzd01m5
Promotion 2020-2021		
Zone A	Zone B	Zone C
 buoke7v9	 SGPWPLR	 5kmqnbst

Scannez le QR code avec votre téléphone ou entrez directement le code indiqué juste au-dessous.

- Pour l'étape n°5 (*Mission 4/4* s'affiche sur votre application), vous allez pouvoir rejoindre votre *tribu* en sélectionnant le nom de votre établissement dans la liste déroulante.

Etape 2 : Prise en main de l'application et utilisation dans le cadre de CUBE.S

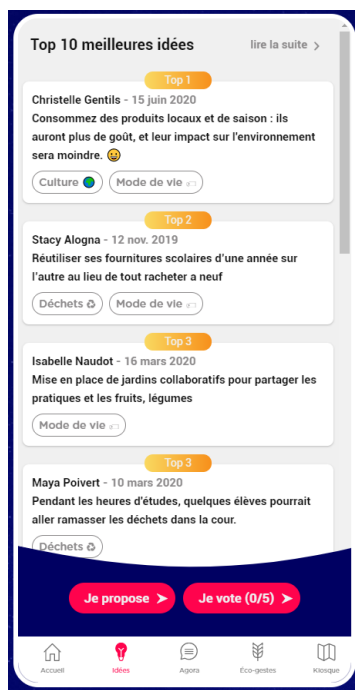


Le menu avec les différentes pages que nous allons présenter se situe en bas de l'écran.

Page d'accueil

La page d'accueil vous présente les missions en cours. Certaines missions sont gérées au niveau national par l'animatrice Nakoum (notamment en fonction du calendrier scolaire), mais d'autres peuvent être créées spécifiquement pour votre établissement à partir du carnet de bord comme ce sera expliqué plus bas. Vous y retrouverez également le classement de votre tribu au sein de la zone scolaire. Ces points sont remportés en remplissant les missions : quiz, partage et vote d'idées...

Idées



Vous pouvez proposer des idées pour réaliser des économies d'énergie.

Chaque utilisateur peut ensuite voter jusqu'à une fois par jour pour indiquer les idées qui lui semblent les plus pertinentes. Le vote se déroule sous la forme d'un *versus d'idées* en 5 étapes : Pour éviter d'avoir à choisir parmi la totalité des idées, deux idées au hasard vous seront proposées et vous devrez sélectionner celle qui vous semble la plus pertinente. L'idée choisie est alors confrontée à une nouvelle idée choisie au hasard et ainsi de suite.

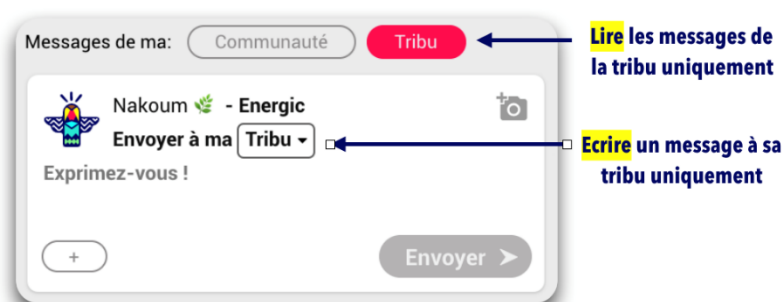
Pour éviter de favoriser les premières idées proposées, le système de calcul va faire qu'une nouvelle idée préférée à une idée ayant beaucoup de points va gagner plus afin de rattraper son retard (classement de type Elo, comme utilisé aux échecs).

Agora

C'est le fil de discussion avec l'ensemble des membres de votre établissement, mais aussi avec tous les établissements de votre zone scolaire participant au challenge CUBE.S.

Très important, lorsque vous allez publier un message, vous pouvez choisir de l'envoyer à :

- « ma communauté » = toutes les personnes inscrites pour tous les établissements de votre zone scolaire (choix par défaut). *Il s'agit ici des posts communiquant sur les actions réalisées dans votre établissement, les réunions avec les chargés de mission CUBE.S du Cerema, etc. La plupart du temps ils seront réalisés par les membres de l'équipe projet CUBE.S.*
- « ma tribu » = toutes les personnes inscrites pour votre établissement uniquement. *Ce choix est plus à destination des activités organisées au sein de votre établissement en s'appuyant sur l'application Energic.*



Attention donc à bien définir ce choix lors de chaque post en fonction de son contenu et de sa cible.

Dans le cadre de CUBE.S :

Vous pouvez ici partager les actions réalisées dans votre établissement et vous inspirer de celles effectuées dans d'autres collèges ou lycées de votre zone scolaire.

Nakoum publie également des messages de façon régulière qui pourront être source d'information ou d'inspiration :

- Des conseils sur les bons gestes à adopter pour réaliser des économies d'énergie chez soi ou à l'école ;
- Présentation d'associations, expériences ou initiatives liées au développement durable et aux économies d'énergie ;
- Des informations plus générales sur la lutte contre le changement climatique.

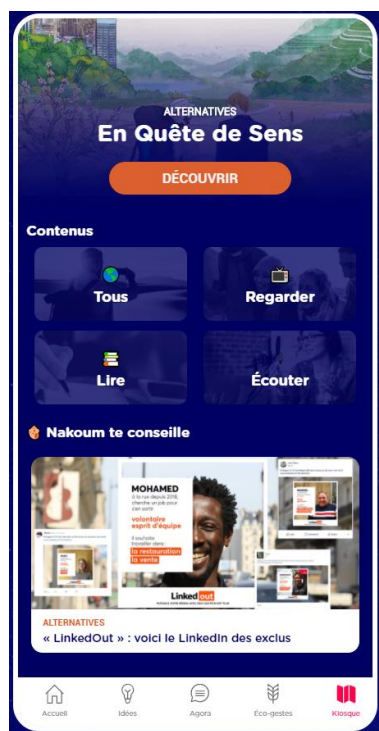
>> Si les élèves n'ont pas d'accès direct, penser à les valoriser en donnant leurs noms lorsqu'ils proposent une idée qui sera inscrite par un professeur.

Eco-gestes



Vous pouvez retrouver ici de nombreuses idées de gestes éco-responsables, classés par thématique, plus largement que l'énergie.

Kiosque



Dans cette rubrique, vous pourrez consulter des articles écrits

Etape 3 : Le carnet de bord

Le carnet de bord est accessible à l'adresse <https://carnetdebord.energic.io>.

Il est accessible initialement par le compte avec l'adresse mail utilisée pour l'espace candidat CUBE.S (compte *Pionnier de Tribu*), puis peut être ouvert avec des droits restreints aux autres membres de l'équipe projet en envoyant les adresses utilisées pour s'inscrire à l'application Energic par mail à nakoum@energic.io (ils deviennent alors des comptes *Guides de Tribu*).

Ces droits restreints ne permettent pas de créer de nouvelles missions pour votre établissement sur l'application ou de modérer les messages postés par les autres utilisateurs de l'établissement. C'est pour cette raison qu'il peut être intéressant de demander qu'un autre utilisateur ai le statut de *Pionnier de Tribu*. Pour cela envoyer l'adresse e-mail de la personne choisie à Nakoum (nakoum@energic.io) en lui demandant spécifiquement de lui donner les droits de *Pionnier de Tribu*.

Les fonctionnalités du carnet de bord :

Modération

La page d'accueil vous permet de visualiser l'Agora, et d'en modérer les messages. Nakoum, l'animatrice de l'application, joue également ce rôle avec une méthodologie pédagogique visant à expliquer à un utilisateur ce qui ne convient pas avec son message plutôt qu'à le supprimer simplement.

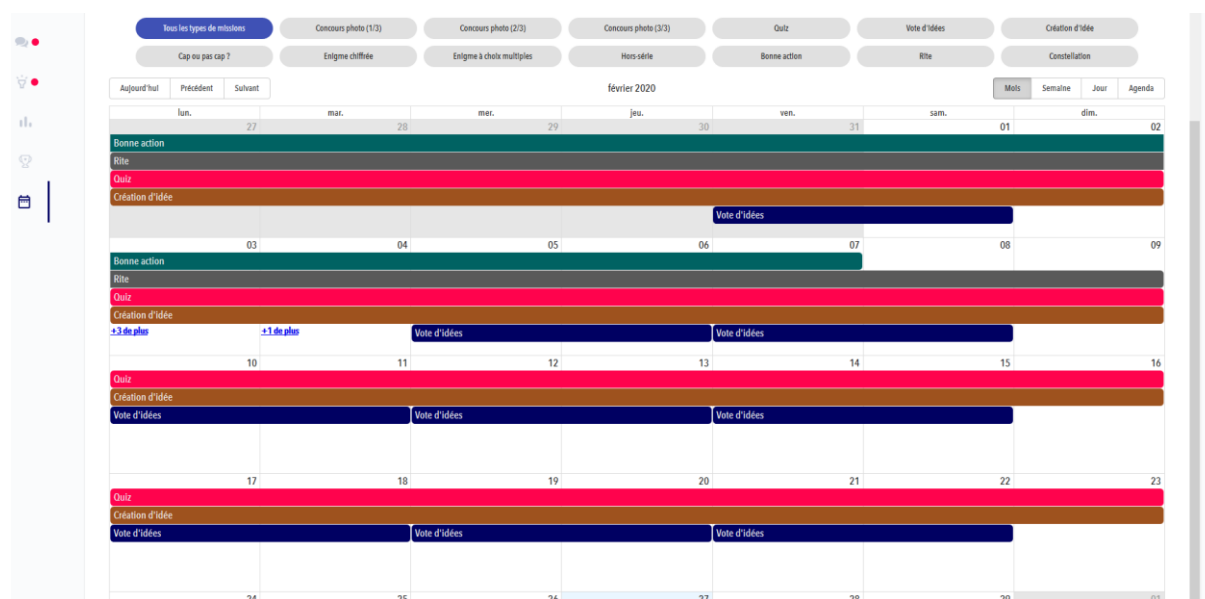
Idées

Vous retrouvez les idées présentes sur l'application, mais avec la possibilité de les classer et surtout de les exporter pour pouvoir les utiliser par la suite.

The screenshot displays the 'Idées - CUBE.S Zone C' interface. At the top, there's a search bar and an 'Exporter' button. The main area is divided into sections for filtering and sorting ideas. On the left, a sidebar lists various schools. The central part shows a list of ideas, each with a user profile, score, and date. The right panel shows a list of recent ideas with checkboxes for validation.

Calendrier et missions

Dans cette dernière section vous pouvez visualiser les missions en cours, passées et à venir sous forme de calendrier.



Nakoum prévoit automatiquement des missions au niveau national, notamment en fonction du calendrier scolaire (missions spéciales avant les vacances pour bien veiller à tout éteindre avant la période d'absence (ordinateurs, lampes, chauffage, etc.).

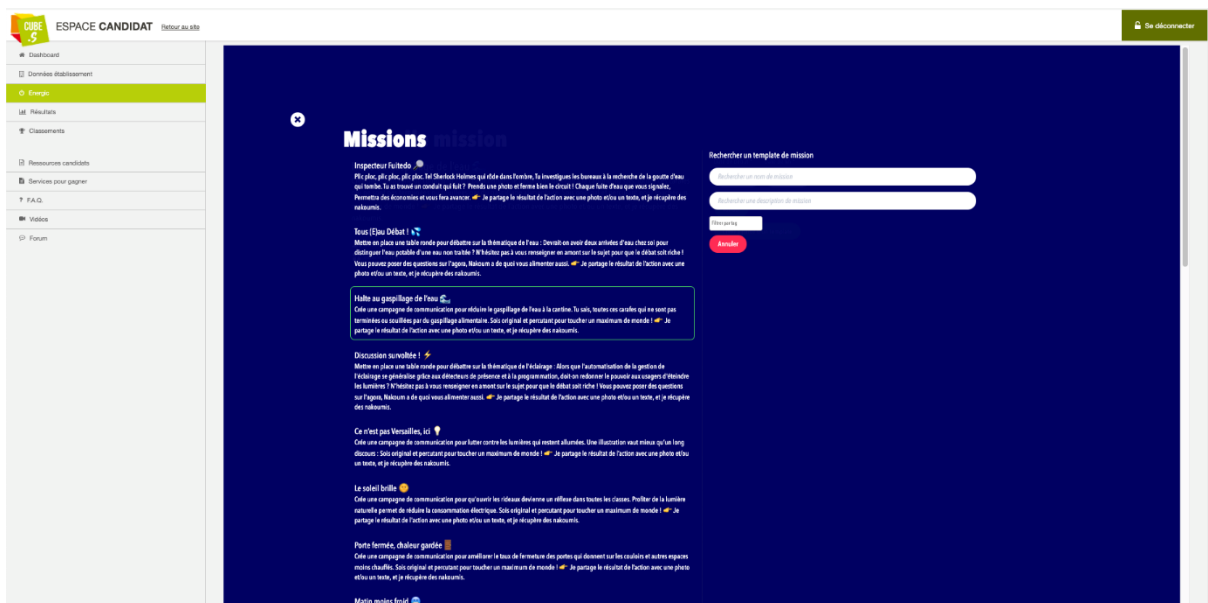
Le *Pionnier de Tribu* peut également créer des missions supplémentaires pour son établissement afin de renforcer son activité dans les locaux et sur l'application. La règle est de ne pas réaliser plus d'une mission supplémentaire pour chaque période entre deux vacances scolaires, afin que tous les établissements soient à égalité sur ce point.

Energic – Guide de prise en main pour le challenge CUBE.S

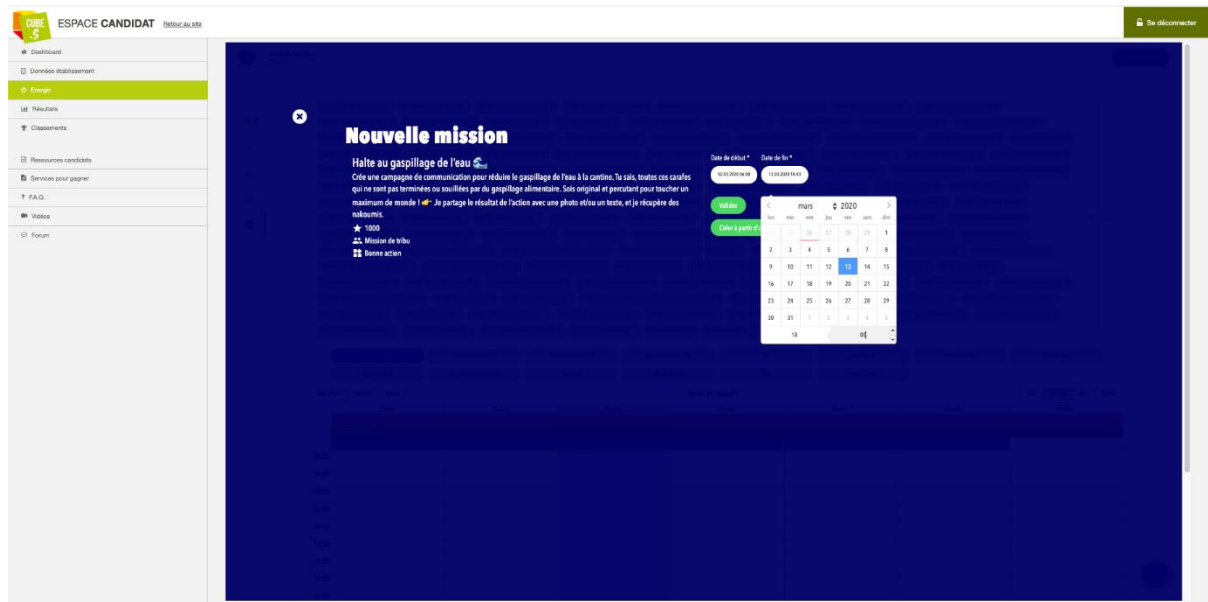
Voici en images la démarche pour créer une nouvelle mission :



Choisissez ensuite le type de mission que vous souhaitez mettre en place parmi la liste proposée :



Choisissez la date de début puis la date de fin de la mission (attention à laisser un délai suffisant, 2 semaines est la moyenne recommandée).



Il n'y a plus qu'à valider pour enregistrer la mission qui débutera à la date prévue, et à communiquer auprès de l'établissement pour sa bonne réalisation.

Rappel des différents profils (vocabulaire) et droits d'accès

Pionnier de Tribu : Compte avec l'adresse e-mail utilisée pour l'espace candidat CUBE.S. Accès au carnet de bord, possibilité de modérer et de créer des missions.

Sur demande, un autre membre de l'équipe projet peut posséder ce statut, il suffit d'envoyer son adresse mail à Nakoum en précisant qu'il faut lui donner les droits de Pionnier de Tribu.

Guides de Tribu : L'équipe projet. Elle a accès au carnet de bord pour consultation et il lui est impossible de créer une nouvelle mission ou de modérer par exemple, par contre une exportation des idées peut être réalisée.

Personne n'est défini par défaut dans cette équipe, il conviendra d'envoyer la liste des e-mails de l'équipe projet à Nakoum pour qu'ils obtiennent le statut de Guides de Tribu.

Equipe relais : Nom donné à tous les autres utilisateurs de l'application Energic. Ces derniers n'ont aucun accès au carnet de bord et vont donc uniquement utiliser l'application.

A qui donner l'accès à l'application ?

L'application est prévue pour être diffusée aux élèves des établissements afin qu'ils puissent participer personnellement aux quizz et animations.

S'il vous est difficile de demander à vos élèves de télécharger et utiliser une application mobile, plusieurs solutions s'offrent à vous :

- Ne donner les codes d'accès qu'à un nombre restreint d'élèves que vous savez engagés sur cette démarche (équipe relais, Conseil de la Vie Collégienne ou Lycéenne, éco-délégués, les classes plus particulièrement impliquées, etc.) ;
- Utiliser votre propre compte pour projeter l'application devant une classe et leur montrer l'application.
Inconvénient : les quizz ne peuvent être réalisés qu'une seule fois, il vous sera donc impossible de proposer le même quizz à plusieurs classes différentes ;
- Créer un certain nombre de comptes qui seront accessibles depuis les postes informatiques, et qui vous permettront d'installer les élèves chacun sur une application (ou par binôme) sans qu'ils n'aient à créer leur propre compte.
Inconvénient : logistique nécessaire pour créer et connecter tous ces comptes différents, et difficulté de tracer une mauvaise utilisation de l'application.